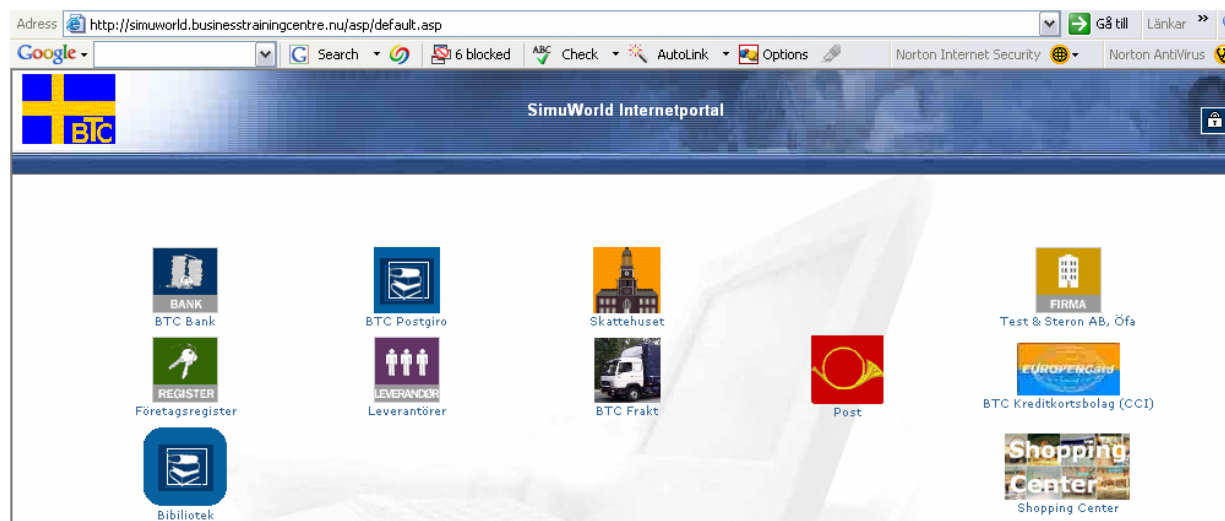


# SimuWorld Internetportal

## Översikt över funktioner i elevgränssnittet

Varje funktion finns under en egen modul (ikon) i SimuWorld, vilka beskrivs kort under rubrikerna nedan.



### BTC Bank

Här kan man utföra olika typer av betalningar och överföringar, t ex girobetalningar till andra Övningsföretag, leverantörer och avtalsbolag, löneutbetalningar m.m, samt utlandsbetalningar. Man har också tillgång till en förteckning över Övningsföretagets konton och kan ta ut kontoutdrag för olika perioder.

### BTC Postgiro

Fungerar på samma sätt som BTC Bank, men med färre alternativ för betalningar och överföringar.

### Skattehuset

Här kan man ta ut kontoutdrag från Övningsföretagets skattekonto. Alla inbetalningar som görs till Skattehusets bank- eller postgirokonto hamnar på ett eget skattekonto. Från skattekontot dras moms, skatter och avgifter enligt belopp på den skattedeklaration som lämnas den 12:e eller den 26:e varje månad.

### Firma

Här finns olika uppgifter och information samlade som gäller Övningsföretaget. Man kan lägga upp nya varor i produktsortiment - till försäljningspriser, ändra priser, ta bort varor som utgått etc. Varor som kunder har beställt expedieras. Man har även tillgång till Övningsföretagets

registrerade uppgifter, samt en förteckning över de fasta kostnader (hyra, telefon, städning, revisor m fl) som Övningsföretaget har.

## Företagsregister

Företagsregistret i SimuWorld är direktkopplat till den internationella databasen för alla Övningsföretag i hela Europeen´s nätverk (med över 5.000 sökbara affärskontakter). Här kan man söka Övningsföretag på land eller World wide, efter olika sökkriterier. Man har också möjlighet att ladda ner ett specifikt lands samtliga övningsföretag i ett excelark.

## Leverantörer

Här finns de leverantörer samlade, från vilka lagervaror till försäljning köps in.

Man har möjlighet att skriva ut en varukatalog med varje leverantörs produktsortiment och göra beställningar hos leverantörerna direkt i deras webbutik. Man kan också se vilka typer av fasta kostnader Övningsföretaget har, t ex hyra, försäkring och telefon.

## BTC Frakt

BTC Frakt är samlingsstället för de fraktbolag som finns att anlita för Övningsföretag vid fraktförsändelser inom Sverige och till utlandet. För närvarande finns bara ett fraktbolag tillgängligt, Karlstad Transport & Spedition AB, Öfa, som drivs av BTC.

## Post

Här ser man den post som kommit till den elektroniska brevlådan, där man kan hämta och skriva ut de dokument man behöver spara. Det kan vara följesedlar och fakturor från leverantörer, avtalsbolag och fraktbolag, betalningspåminnelser samt ev. brev från andra Övningsföretag. Man kan också skicka e-brev till andra Övningsföretag, leverantörer och avtalsbolag.

## BTC Kreditkortsbolag

Från SimuWorlds Internetportal finns en direktlänk till BTC Kreditkortsbolag. Här kan man ansöka om att få ett kreditkort företagskort som man kan använda för att handla i de webbbutiker som finns i BTC Shopping Center (se punkt nedan).

## Bibliotek

Under Bibliotek finns följande dokument för nerladdning:

- Alla handledningar till SimuWorld
- Blanketter för olika typer av funktioner, t ex skattedeklaration, kreditansökan och fraktvillkor
- Ev. övriga blanketter och dokument som är relevanta för verksamheten

## BTC Shopping Center

Från SimuWorlds Internetportal finns en direktlänk till BTC Shopping Center. Här kan man ansöka om att få en egen webbutik, som sedan kan publiceras i Shopping Centret. Man har också möjlighet att handla i webbbutikerna som finns där.

## Detta använder man SimuWorld till:

- Betalningar:
  - o Till andra Övningsföretag i Sverige
  - o Till Övningsföretag i utlandet
  - o Till varuleverantörer och leverantörer för fasta kostnader (avtalsbolag)
  - o Av löner och fackavgifter
  - o Till skattekonto
  - o Övriga överföringar mellan konton
- Utskrift av kontoutdrag från bankkonto, postgirokonto och skattekonto
- Registrering av Övningsföretagets varulager, de varor som ska säljas i Öfa-nätverket
- Beställningar av lagervaror från varuleverantörer
- Ta emot dokument i den elektroniska postlådan (Post), t ex följesedlar och fakturor från varuleverantörerna, betalningspåminnelser, brev från Övningsföretag etc.
- Skicka e-brev till andra Övningsföretag (inom Sverige)
- Expediering av varor till kunder
- Beställning av frakt till svenska och utländska kunder via fraktbolag
- Skicka elektroniska fraktförsändelser till Övningsföretag inom Sverige och till utlandet.
- Att söka andra Övningsföretag i databasen för Övningsföretag – både svenska och utländska
- Utskrift av listor på Övningsföretag som sökts ut i databasen
- Länk till BTC Shopping Center (galleria med webbbutiker för Öfa i Norden)
- Länk till BTC Kreditbolag
- Ladda ner handledningar till SimuWorld, diverse blanketter för olika verksamheter och information

## Pedagogiska fördelar med att deltagarna arbetar i SimuWorld

1. En realistisk miljö med ett antal funktioner som återspeglar verkligheten gör att deltagarna får träna på ärenden tills förståelse och säkerhet utvecklats i hanteringen.
2. All hantering är verklighetstrogen, det enda som skiljer är att inga riktiga pengar eller varor hanteras. Detta gör att deltagarnas inläring sker i skyddad miljö.
3. Lärarna kan styra uppläggning av ett antal funktioner via ett eget gränssnitt (se *Förteckning över funktioner i handledarmodulen* nedan)
4. Det internationella nätverket med Övningsföretag garanterar att det finns handelspartners för alla typer av produkter och tjänster samt att integrering av språkträning, kulturförståelse och internationell handel kommer in naturligt i undervisningen.

### *Förteckning över funktioner i handledarmodulen*

I SimuWorld´s handledarmodul finns tre huvudrubriker i menyn som här nedan ges en kort beskrivning av och i vilken handledning resp. funktion finns beskrivet.

## 1. Övningsföretag

- **Övningsföretag:** Redigering av egna företagsuppgifter, uppläggning av elevlogin, kontoöversikt, aktivering/inaktivering av fasta kostnader, angivelse av branschkod.  
**Handledning: Uppläggning vid start**
- **Handledarlista:** Möjlighet att ta ut en lista på alla handledare som är registrerade på resp. utbildningsanordnare/skola, eller välja ut lärare för enskilda utbildningsanordnare/skolor.  
**Handledning: Under löpande verksamhet**
- **Företagsregister:** Databas för alla Övningsföretag i hela EUROOPEN´s nätverk. Här kan man ta ut listor utifrån olika sökkriterier, t ex land eller bransch. **Handledning: Under löpande verksamhet**

## 2. Handel, uppläggning

- **Leverantörer:** Uppläggning av de varuleverantörer (minst en) och ev. omkostnadsleverantörer som Övningsföretaget skall köpa sina lagervaror ifrån. **Handledning: Uppläggning vid start**
  - **Varugrupper:** Uppläggning av de varugrupper (minst en) som man delar upp sina lagervaror på.
  - **Leverantörsprofiler:** Här anger man vilken leverantör som skall sälja vilken varugrupp med vissa villkor.
- **Inköpsföretag:** Handledaren kan lägga upp egna fiktiva företag, som kan beställa varor av det/de Övningsföretag som han/hon är ansluten till, för att göra s k stödköp av Övningsföretaget vid nystart eller vid låg handel under löpande verksamhet. **Handledning: Uppläggning vid start**
- **Fasta omkostnader:** Uppläggning av avtalsbolag som genererar fasta kostnader regelbundet, t ex hyra, telefon och försäkring. För gymnasieskolor läggs ett antal standardbolag upp av BTC. Handledaren kan sen gå in och redigera i dessa bolag eller ta bort dem helt, samt lägga upp helt nya bolag efter eget önskemål. **Handledning: Uppläggning vid start**

## 3. Handel, daglig

- **Nya inbetalningar:** Manuell hantering (mottagning) av betalningar som Övningsföretaget har gjort till sina leverantörer och avtalsbolag, som av någon anledning blivit fel. **Handledning: Under löpande verksamhet**
- **Postexpedition:** Här hamnar ev. post till läraradministrerade företag (leverantörer, avtalsbolag, inköpsföretag). Det kan vara brev från Övningsföretaget, leveranser av varor från Övningsföretaget till ett inköpsföretag etc. **Handledning: Under löpande verksamhet**
- **Inköpsföretag (varubeställning, betalning m m):** Handledaren kan här beställa varor via ett inköpsföretag hos ett eget Övningsföretag, göra överföringar av pengar från inköpsföretaget till Övningsföretaget, samt skicka och ta emot brev till och från Övningsföretaget.  
**Handledning: Under löpande verksamhet**
- **Varuleverantörer och Avtalsbolag:** Handledaren kan här gå in och "mixtra" med lagda order hos leverantörer, t ex ändra leveransdatum eller leveransen, skicka varor från leverantörer utan bakomliggande order, skapa och skicka kreditfakturer från leverantörer och avtalsbolag, göra överföringar av pengar från leverantörer och avtalsbolag till Övningsföretaget, samt skicka och ta emot brev till och från Övningsföretaget. **Handledning: Under löpande verksamhet**